

ПЕРЕЛІК ТЕСТОВИХ ЗАПИТАНЬ ДЛЯ ДОДАТКОВОГО ЕКЗАМЕНУ ДЛЯ ВСТУПУ В АСПІРАНТУРУ

1. Пальта, куртки, жакети, сукні відносяться до

1) білизняних виробів; 2) верхнього одягу; 3) спортивного одягу; 4) корсетних виробів; 5) спеціального одягу

2. Тимчасове ниткове з'єднання двох і більше шарів матеріалу при їхньому укладанні лицем всередину називають:

1) нафастригуванням; 2) розфастригуванням; 3) прифастригуванням; 4) зфастригуванням; 5) уфастригуванням

3. Якими ручними стібками виконують прокладні строчки?

1) прямими; 2) навскісними; 3) хрестоподібними; 4) петлеподібними; 5) спеціальними

4. Якими ручними стібками виконують зафастригувальні строчки?

1) прямими; 2) навскісними; 3) хрестоподібними; 4) петлеподібними; 5) спеціальними

5. Піжама, труси, майка, нічна сорочка відносяться до

1) білизняних виробів; 2) верхнього одягу; 3) спортивного одягу; 4) корсетних виробів; 5) спеціального одягу

6. Деталь плечового одягу для обробки вирізу горловини та оформлення називається

1) пілочка; 2) манжета; 3) спинка; 4) підборт; 5) комір

7. Деталь, яку вшивають у пройму плечового виробу, називається

1) кокетка; 2) підборт; 3) перед; 4) клапан; 5) рукав

8. Деталь для оформлення низу рукавів або штанів називається

1) кокетка; 2) пояс; 3) манжета; 4) комір; 5) рукав

9. Деталь швейного виробу для обробки країв розрізу переду або пілочки називається

1) кокетка; 2) підборт; 3) комір; 4) клапан; 5) рукав

10. Верхня відрізна частина переду або спинки називається

1) кокетка; 2) підборт; 3) комір; 4) клапан; 5) рукав

11. Деталь швейного виробу для зберігання дрібних предметів та оздоблення виробу називається

1) кокетка; 2) підборт; 3) комір; 4) клапан; 5) кишеня

12. Деталь для фіксації швейного виробу під грудьми, на талії або стегнах та його декоративного оформлення називається

1) кокетка; 2) підборт; 3) пояс; 4) клапан; 5) кишеня

13. Верхній плечовий одяг включає наступний асортимент виробів

1) спідниця, штани, шорти; 2) пальто, піджак, жакет; 3) сукня, блузка, сорочка; 4) бюстгалтер, грація, пояс для панчіх; 5) сукня, блузка, бюстгальтер

14. Легкий плечовий одяг включає наступний асортимент виробів

1) спідниця, штани, шорти; 2) пальто, піджак, жакет; 3) сукня, блузка, сорочка; 4) бюстгалтер, грація, пояс для панчіх; 5) сукня, блузка, бюстгальтер

15. Поясний одяг включає наступний асортимент виробів

1) спідниця, штани, шорти; 2) пальто, піджак, жакет; 3) сукня, блузка, сорочка; 4) бюстгалтер, грація, пояс для панчіх; 5) сукня, блузка, бюстгальтер

16. Скелет людини утворюють

1) м'язи, хрящі, кістки; 2) кістки, хрящі, зв'язки; 3) хрящі, кістки, шкіра; 4) кістки, м'язи, шкіра; 5) м'язи, хрящі, шкіра

17. Який із способів з'єднання деталей одягу є найменш енергоємним?

1) нитковий; 2) клейовий; 3) зварний; 4) нитковий та зварний; 5) нитковий та клейовий

18. Який шов зображений на рисунку:

- 1) зшивний з обметаними зрізами;
- 2) зшивний з необметаними зрізами;
- 3) накладний з закритим зрізом;
- 4) настрочний;
- 5) подвійний



19. Який шов зображений на рисунку:

- 1) зшивний з заправленими зрізами;
- 2) зшивний з розправленими зрізами;
- 3) накладний з закритим зрізом;
- 4) настрочний;
- 5) подвійний



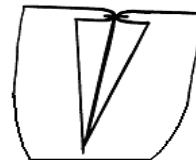
20. Який шов зображений на рисунку:

- 1) обшивний у складну рамку;
- 2) обшивний в кант;
- 3) в підгин з закритим зрізом;
- 4) в підгин з відкритим обметаним зрізом;
- 5) обкантувальний з закритими зрізами



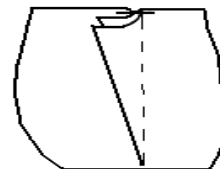
21. Виберіть вид виточки, зображений на рисунку:

- 1) розрізна розправлена;
- 2) розрізна заправлена;
- 3) розрізна настрочена;
- 4) нерозрізна розправлена;
- 5) нерозрізна заправлена



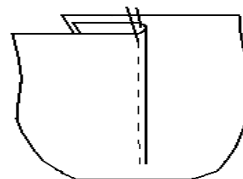
22. Виберіть вид виточки, зображений на рисунку:

- 1) розрізна розправлена;
- 2) розрізна заправлена;
- 3) розрізна настрочена;
- 4) нерозрізна розправлена;
- 5) нерозрізна заправлена



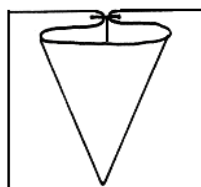
23. Виберіть вид виточки, зображений на рисунку:

- 1) розрізна розправлена;
- 2) розрізна заправлена;
- 3) розрізна настрочена;
- 4) нерозрізна розправлена;
- 5) нерозрізна заправлена



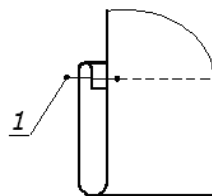
24. Виберіть вид виточки, зображений на рисунку:

- 1) розрізна розпрасована;
- 2) розрізна запрасована;
- 3) розрізна настрочена;
- 4) нерозрізна розпрасована;
- 5) нерозрізна запрасована



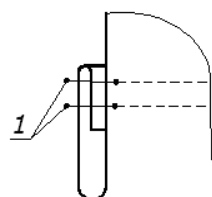
25. Виберіть обладнання, на якому виконують обробку низу виробу, зображену на рисунку:

- 1) універсальна машина;
- 2) машина потайного стібка;
- 3) машина зигзагоподібного стібка;
- 4) двохголкова машині;
- 5) машина потайного стібка



26. Виберіть обладнання, на якому виконують обробку низу виробу, зображену на рисунку:

- 1) універсальна машина;
- 2) машина потайного стібка;
- 3) машина зигзагоподібного стібка;
- 4) двохголкова машині;
- 5) машина потайного стібка



27. Розмір виробу визначає наступна розмірна ознака

- 1) обхват грудей третій;
- 2) обхват талії;
- 3) обхват грудей другий;
- 4) обхват стегон з врахуванням виступу живота;
- 5) обхват стегон

28. Укорочений виріб типу пальто з розрізом спереду, з застібкою чи без неї, без рукавів, із прорізами для рук, що імітують кишені в рамку називається

- 1) плащ-пальто;
- 2) пелерина;
- 3) плащ;
- 4) куртка;
- 5) кожух

29. Різновид пальто, який виготовляють із водотривких чи плівкових матеріалів, служить для захисту від дощу та має утеплювальну прокладку називається

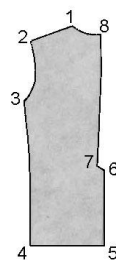
- 1) пальто;
- 2) куртка;
- 3) плащ;
- 4) плащ-пальто;
- 5) накидка

30. Передня деталь швейного виробу без розрізу на застібку називається

- 1) переднє полотнище;
- 2) пілочка;
- 3) кокетка;
- 4) перед;
- 5) підборт

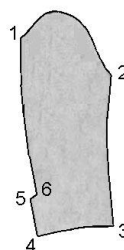
31. Вкажіть назву зрізу /5-6/ спинки піджака

- 1) бічний
- 2) низу
- 3) уступу шлиці
- 4) шлиці
- 5) середини спинки



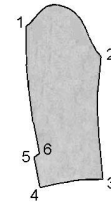
32. Вкажіть назви зрізу /1-2/ верхньої частини рукава

- 1) верхній
- 2) пройми
- 3) оката
- 4) передній
- 5) верхній зріз оката



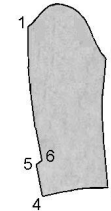
33. Вкажіть назви зрізу /2-3/ верхньої частини рукава

- 1) верхній
- 2) пройми
- 3) оката
- 4) передній
- 5) верхній зріз оката



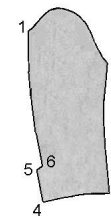
34. Вкажіть назви зрізу /6-1/ верхньої частини рукава

- 1) верхній
- 2) ліктювий
- 3) оката
- 4) передній
- 5) верхній зріз оката



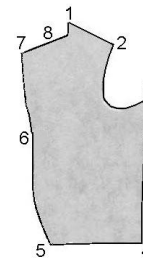
35. Вкажіть назви зрізу /4-5/ верхньої частини рукава

- 1) верхній
- 2) нижній
- 3) передній
- 4) шлиці
- 5) виступу шлиці



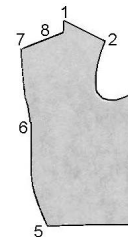
36. Зрізу борта пілочки піджака відповідає цифрове позначення

- 1) 6-7
- 2) 5-6
- 3) 4-5
- 4) 8-1
- 5) 1-2



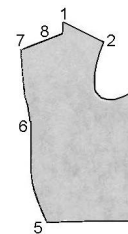
37. Вкажіть назву зрізу /6-7/ пілочки піджака

- 1) бічний
- 2) борта
- 3) лацкана
- 4) уступу лацкана
- 5) горловини



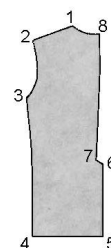
38. Вкажіть назву зрізу /2-3/ пілочки піджака

- 1) оката
- 2) борта
- 3) пройми
- 4) рукава
- 5) горловини



39. Вкажіть назву зрізу /5-6/ спинки піджака

- 1) бічний
- 2) низу
- 3) уступу шлиці
- 4) шлиці
- 5) середини спинки

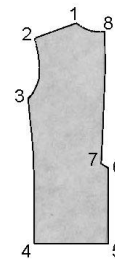


40. Виберіть основний крій рукава:

- 1) сорочковий; 2) **вшивний**; 3) реглан; 4) комбінований; 5) суцільновикроєний

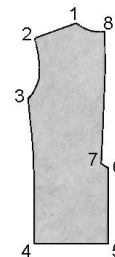
41. Вкажіть назву зрізу /6-7/ спинки піджака

- 1) бічний
2) низу
3) **уступу шлиці**
4) шлиці
5) середини спинки



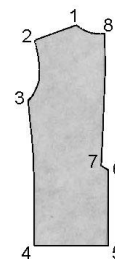
42. Бічному зрізу спинки піджака відповідає цифрове позначення

- 1) 6-7
2) 5-6
3) 7-8
4) **3-4**
5) 2-3



43. Зрізу середини спинки піджака відповідає цифрове позначення

- 1) 6-7
2) 5-6
3) **7-8**
4) 3-4
5) 2-3



44. Який типовий конструктивний елемент одягу забезпечує об'ємну форму виробу на виступаючих точках фігури?

- 1) **виточка**; 2) аплікація; 3) кишень; 4) лацкан; 5) комір

45. Як називають поперечне членування одягу, яке несе конструктивно-декоративне навантаження?

- 1) **кокетка**; 2) рельєф; 3) виточка; 4) підріз; 5) драпірування

46. Властивість текстильного матеріалу, яка характеризує відстань між двома його кромками, називають:

- 1) довжиною; 2) товщиною; 3) **шириною**; 4) лінійною густиною; 5) поверхневою густиною

47. Яка властивість матеріалу характеризує відстань між нитками, що виступають із його лицьової та виворотної сторони?

- 1) довжина; 2) ширина; 3) лінійна густина; 4) **товщина**; 5) поверхнева густина

48. Вкажіть характеристику, яка показує здатність матеріалу поновлювати початковий стан після згину та стискання:

- 1) жорсткість; 2) драпірувальність; 3) міцність; 4) **незмінальність**; 5) змінання

49. Вказати волокно, яке належить до натуральних волокон рослинного походження:

- 1) капрон; 2) вовна; 3) азбест; 4) **бавовна**; 5) нейлон

50. Що є основним складником натуральних рослинних волокон?

- 1) **целюлоза**; 2) білки; 3) азбест; 4) скловолокно; 5) кератин або фіброїн

51. Що є основним складником натуральних волокон тваринного походження?

- 1) целюлоза; 2) азбест; 3) кератин або фіброїн; 4) металеве волокно; 5) ворс

52. Будову поверхні текстильних матеріалів називають:

- 1) переплетенням; 2) рапортом; 3) фактурою; 4) системою; 5) перекриттям

53. Який спосіб з'єднання деталей одягу є універсальним?

- 1) клейовий; 2) нитковий; 3) зварний; 4) комбінований; 5) заклепковий

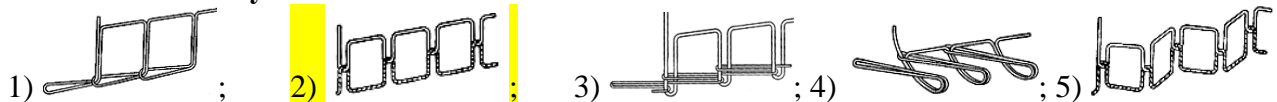
54. Що таке строчка?

- 1) послідовний ряд швів; 2) послідовний ряд стібків; 3) один елемент структури, отриманий при з'єднанні між двома проколами матеріалу голкою; 4) один елемент структури, отриманий при з'єднанні між двома контактами інструменту зі з'єднувальними матеріалами; 5) елемент матеріалу

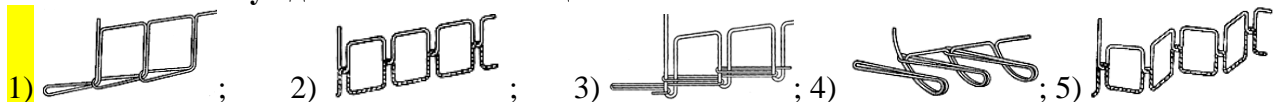
55. Що таке шов?

- 1) послідовний ряд швів; 2) послідовний ряд стібків; 3) один елемент структури, отриманий при з'єднанні між двома проколами матеріалу голкою; 4) один елемент структури, отриманий при з'єднанні між двома контактами інструменту зі з'єднувальними матеріалами; 5) з'єднання двох чи кількох шарів матеріалу строчками

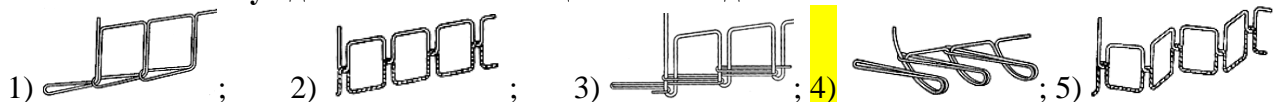
56. Вкажіть схему човникового стібка:



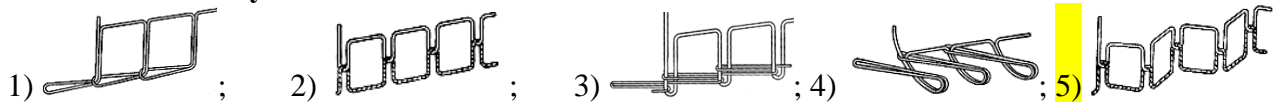
57. Вкажіть схему одониткового ланцюгового зшивного стібка:



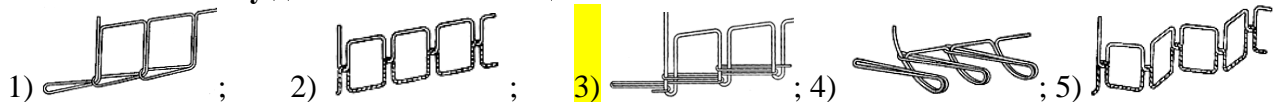
58. Вкажіть схему одониткового ланцюгового підшивного стібка:



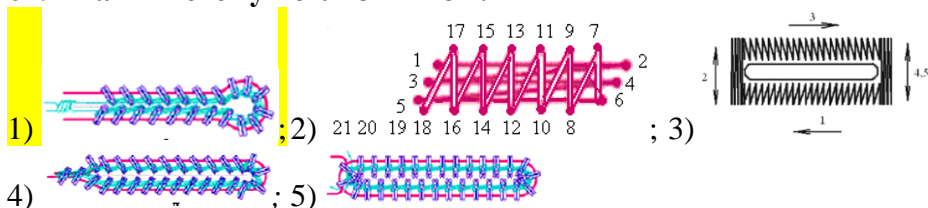
59. Вкажіть схему човникового зигзагоподібного стібка:



60. Вкажіть схему двониткового ланцюгового зшивного стібка:

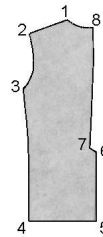


61. Вкажіть схему петлі з вічком:



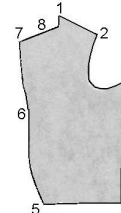
62. Плечовому зрізу спинки піджака відповідає цифрове позначення

- 1) 6-7
- 2) 5-6
- 3) 1-2
- 4) 3-4
- 5) 2-3

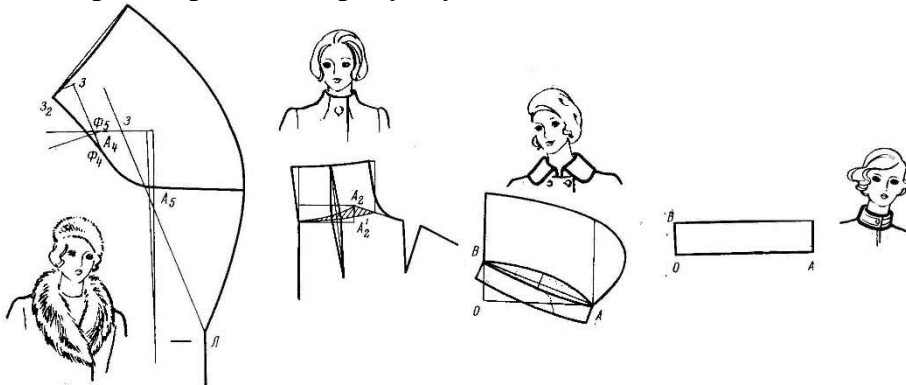


63. Бічному зрізу піджака відповідає цифрове позначення

- 1) 6-7
- 2) 5-6
- 3) 7-8
- 4) 3-4
- 5) 2-3

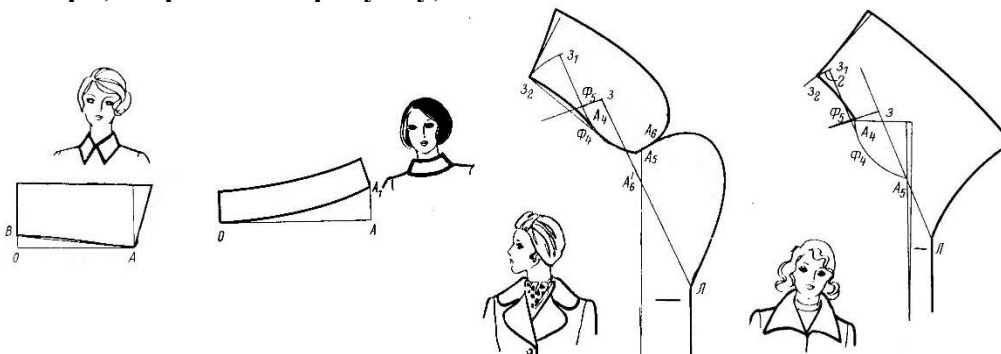


64. Коміри, зображені на рисунку, називають



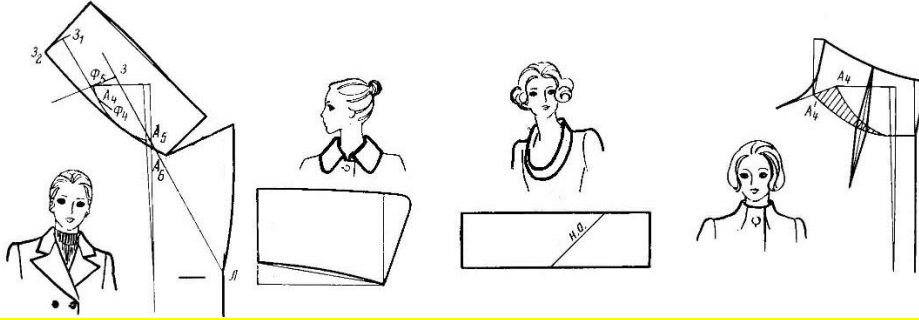
- 1) шаль, суцільновикроєний стояк, стояче-відкладний, відрізний стояк
- 2) піджачного типу, суцільновикроєний стояк, плосколежачий, хомут
- 3) апаш, суцільновикроєний стояк, плосколежачий, фантазійний
- 4) суцільновикроєний стояк, відрізний стояк, плосколежачий, стояче-відкладний
- 5) стояче-відкладний, шаль, матроський, хомут

65. Коміри, зображені на рисунку, називають



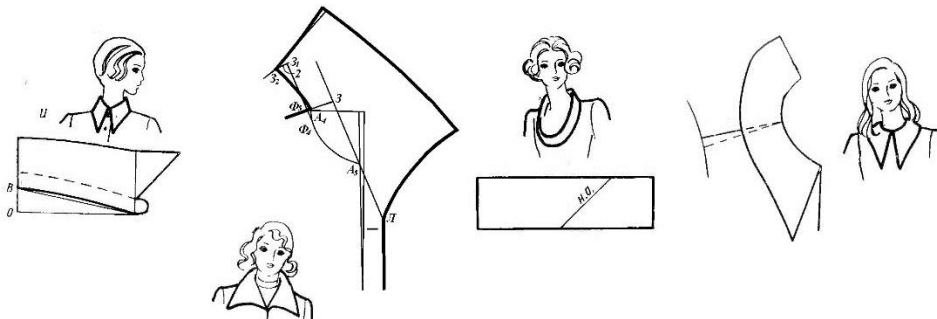
- 1) плосколежачий, суцільновикроєний стояк, піджачного типу, шаль
- 2) стояче-відкладний, відрізний стояк, піджачного типу, апаш
- 3) плосколежачий, стояче-відкладний, апаш, шаль
- 4) суцільновикроєний стояк, відрізний стояк, стояче-відкладний, плосколежачий
- 5) хомут, відрізний стояк, фантазійний, матроський

66. Коміри, зображені на рисунку, називають



- 1) піджачного типу, стояче-відкладний, хомут, суцільновикроєний стояк
- 2) піджачного типу, плосколежачий, стояк, суцільновикроєний стояк
- 3) піджачного типу, плосколежачий, хомут, суцільновикроєний стояк
- 4) шаль, стояче-відкладний, фантазійний, суцільновикроєний стояк
- 5) апаш, піджачного типу, хомут, відрізний стояк

67. Коміри, зображені на рисунку, називають



- 1) суцільновикроєний стояк, шаль, відрізний стояк, матроський
- 2) відрізний стояк, апаш, хомут, фантазійний
- 3) стояче-відкладний, апаш, хомут, плосколежачий
- 4) суцільновикроєний стояк, відрізний стояк, плосколежачий, стояче-відкладний
- 5) апаш, піджачного типу, хомут, відрізний стояк

68. Величина інтервалу байдужості по обхвату грудей для типових жіночих фігур дорівнює (см)

- 1) 7
- 2) 3
- 3) 6
- 4) 4
- 5) 2

69. Вказати розмірні ознаки, які визначають повнотну групу жіночих фігур

- 1) обхват грудей третій, обхват стегон з урахуванням виступу живота
- 2) обхват грудей другий, обхват стегон
- 3) обхват грудей третій, обхват талії
- 4) обхват талії, обхват стегон з урахуванням виступу живота
- 5) обхват стегон, обхват талії

70. Типову фігуру чоловіка визначають розмірні ознаки

- 1) зріст, обхват талії, обхват грудей третій
- 2) зріст, обхват грудей другий, обхват стегон з урахуванням виступу живота
- 3) зріст, обхват грудей другий, обхват талії
- 4) зріст, обхват талії, обхват стегон з урахуванням виступу живота
- 5) зріст, обхват стегон, обхват грудей третій

71. Величина інтервалу байдужості по зросту у розмірній типології фігур чоловіків дорівнює (см)

- 1) 7
- 2) 3
- 3) **6**
- 4) 4
- 5) 2

72. Величина інтервалу байдужості по обхвату талії, гідно ГОСТ 17521-72 дорівнює (см)

- 1) 7
- 2) 3
- 3) **6**
- 4) 4
- 5) 2

73. У швейній промисловості виділені типи постав

- 1) кіфотична, сутула, нормальна
- 2) сутула, перегиниста, лордотична
- 3) лордотична, сутула, нормальна
- 4) **нормальна, перегиниста, сутула**
- 5) перегиниста, нормальна, кіфотична

74. Розмірні ознаки, що визначають типову фігуру жінки

- 1) зріст, обхват талії, обхват грудей третій
- 2) зріст, обхват грудей другий, обхват стегон з урахуванням виступу живота
- 3) зріст, обхват талії, обхват грудей другий
- 4) **зріст, обхват грудей третій, обхват стегон з урахуванням виступу живота**
- 5) зріст, обхват стегон без урахування виступу живота, обхват грудей третій

75. Для вимірювання обхватів використовується антропометричний інструмент

- 1) антропометр
- 2) товстотний циркуль
- 3) набір спеціальних лінійок
- 4) **сантиметрова стрічка**
- 5) зростомір

76. Величина інтервалу байдужості по обхвату грудей для типових жіночих фігур дорівнює (см)

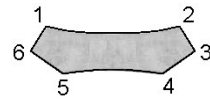
- 1) 7
- 2) 3
- 3) 6
- 4) **4**
- 5) 2

77. Вказати кількість повнотних груп для жіночих фігур згідно ОСТ 17-326-81

- 1) 2
- 2) **4**
- 3) 3
- 4) 1
- 5) 7

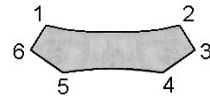
78. Вкажіть назву зрізу /1-2/ коміра піджака

- 1) відльоту
- 2) кінця коміра
- 3) розкєпу
- 4) стояка
- 5) верхній
- 6) горловини



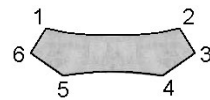
79. Вкажіть назву зрізу /2-3/ коміра піджака

- 1) відльоту
- 2) кінця коміра
- 3) розкєпу
- 4) стояка
- 5) верхній
- 6) горловини



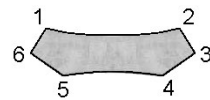
80. Вкажіть назву зрізу /3-4/ коміра піджака

- 1) відльоту
- 2) кінця коміра
- 3) розкєпу
- 4) стояка
- 5) верхній
- 6) горловини



81. Вкажіть назву зрізу /4-5/ коміра піджака

- 1) відльоту
- 2) кінця коміра
- 3) розкєпу
- 4) стояка
- 5) верхній
- 6) горловини

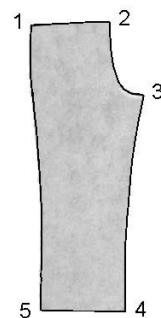


82. Вкажіть, які матеріали відносять до оздоблювальних:

- 1) гудзики, застібки, пряжки, блочки;
- 2) хутро, шкіра, трикотаж;
- 3) мереживо, гудзики, застібки, пряжки, блочки;
- 4) стрічки, тасьма, мережива, гіпюр, тюль, шитво;
- 5) клейові плівки, флізелін

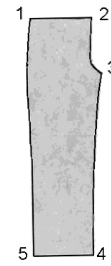
83. Кроковому зрізу задньої частини штанів відповідає цифрове позначення

- 1) 1-2
- 2) 2-3
- 3) 3-4
- 4) 4-5
- 5) 5-1



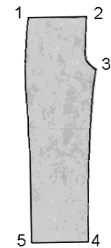
84. Вкажіть назву зрізу /2-3/ передньої частини штанів

- 1) верхній
- 2) середній
- 3) кроковий
- 4) низу
- 5) бічний



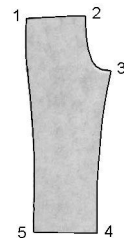
85. Середньому зрізу передньої частини штанів відповідає цифрове позначення

- 1) 1-2
- 2) 2-3
- 3) 3-4
- 4) 4-5
- 5) 5-1



86. Боковому зрізу задньої частини штанів відповідає цифрове позначення

- 1) 1-2
- 2) 2-3
- 3) 3-4
- 4) 4-5
- 5) 5-1



87. Як називається характеристика текстильних матеріалів пропускати воду при певному тиску

- 1) пилепроникність;
- 2) повітропроникність;
- 3) водоупорність;
- 4) водопроникність;
- 5) вологопроникність

88. Вкажіть, які матеріали для виготовлення одягу відносять до фурнітури

- 1) тканини, неткані матеріали, трикотажні полотна тощо;
- 2) всі види матеріалів, які використовують при виготовленні одягу;
- 3) матеріали, які дозволяють урізноманітнити зовнішній вигляд моделі одягу;
- 4) гудзики, гачки, петлі, пряжки, кнопки тощо;
- 5) матеріали для оздоблення одягу

89. Текстильний виріб, що є полотном, яке отримують внаслідок ткання, називають:

- 1) ниткою;
- 2) тканиною;
- 3) пряжею;
- 4) шкірою;
- 5) трикотажем

90. Текстильний виріб, що є полотном, яке отримують внаслідок в'язання, називають:

- 1) ниткою;
- 2) тканиною;
- 3) пряжею;
- 4) шкірою;
- 5) трикотажем

91. Властивість, яка характеризується випаданням ниток із обрізаних країв тканини, називають:

- 1) ковзкістю;
- 2) розсувальністю;
- 3) обсипальністю;
- 4) опором тканини різанню;
- 5) прорубуванням

92. Властивість, яка характеризується зсувом однієї системи ниток відносно іншої під впливом зовнішніх зусиль, називають:

- 1) ковзкістю;
- 2) розсувальністю;
- 3) обсипальністю;
- 4) опором тканини різанню;
- 5) прорубуванням

93. Здатність текстильних матеріалів вбирати вологу при занурюванні у воду називають:
1) водовбиранням; 2) водотривкістю; 3) паропроникністю; 4) зсіданням; 5) повітропроникністю

94. Властивість текстильних матеріалів, яка характеризує їхню стійкість до проникнення води, називають:
1) водовбиранням; 2) водотривкістю; 3) паропроникністю; 4) зсіданням; 5) повітропроникністю

95. Здатність текстильних матеріалів пропускати пару та забезпечувати високі гігієнічні властивості виробу називають:
1) водовбиранням; 2) водотривкістю; 3) паропроникністю; 4) зсіданням; 5) повітропроникністю

96. Здатність текстильних матеріалів пропускати повітря називають:
1) водовбиранням; 2) водотривкістю; 3) паропроникністю; 4) зсіданням; 5) повітропроникністю

97. Здатність текстильних матеріалів пропускати пил у підодяговий прошарок виробу називають:
1) водовбиранням; 2) водотривкістю; 3) паропроникністю; 4) зсіданням; 5) пилопроникністю

98. Здатність текстильних матеріалів, яка характеризується їхньою стійкістю до відкритого полум'я та оцінюється часом займання, називають:
1) вогнестійкістю; 2) водотривкістю; 3) паропроникністю; 4) електризуванням; 5) пилопроникністю

99. Здатність текстильних матеріалів нагромаджувати на своїй поверхні статичні заряди називають:
1) вогнестійкістю; 2) водотривкістю; 3) паропроникністю; 4) електризуванням; 5) пилопроникністю

100. Вичинені шкурки хутрових та морських звірів, свійських тварин називають:
1) штучним хутром; 2) тканиною; 3) трикотажем; 4) натуральним хутром; 5) ватин