

**ФОРМОУТВОРЧІ ПОШУКИ В РАМКАХ ДИСЦИПЛІНИ
КОНСТРУЮВАННЯ СКЛАДНИХ ФОРМ ОДЯГУ**

Є. М. СЕНЧЕНКО, А.М. ГАСЕМ

Харківська державна академія дизайну і мистецтв

Формоутворення в контексті конструктивного моделювання складних форм є одним з найважливіших процесів у дизайні одягу, який вивчає не тільки зовнішній вигляд виробу, але й визначає його функціональність. Вказані задачі складають основу навчального курсу «Моделювання складних форм одягу» для студентів спеціалізації дизайн одягу. У сучасній індустрії моди кожного дня зростають вимоги до якості дизайну, що зумовлює складність створення об'ємних форм одягу з плоских конструкцій. У процесі формоутворення конструювання складних форм одягу для дизайнера постає технічним і технологічним викликом професійної реалізації.

Мета дослідження – аналіз засобів та етапів процесу формоутворення, їх систематизація.

Формоутворення – це процес створення нової форми в одязі, що передбачає роботу з об'ємними силуетами, лініями та пропорціями. При проектуванні складних форм одягу найбільша увага приділяється взаємодії між конструкцією та пластичною якістю тканин. Ключовим фактором дисципліни «конструювання складних форм одягу» є гармонізація естетичної та функціональної складової виготовленого виробу (макету).

Процес формоутворення одягу є основним етапом у створенні виробу, оскільки він визначає його форму, силует, а також посадку на фігурі людини. Формоутворення поєднує у собі художні підходи до дизайну та конструктивного моделювання [1]. Основним завданням є перетворення плоскої тканини в готовий об'ємний виріб, що буде відповідати формам людського тіла та дизайнерським задумам.

У фаховій літературі виділяють такі етапи процесу формоутворення одягу:

1. Ідея та дизайн: процес кожної задумки починається в першу чергу з її ідеї, і формоутворення не є виключенням. На цьому етапі дизайнери визначаються з загальними формами, силуетами, пропорціями та естетикою майбутнього виробу. Найважливіше враховувати стиль, призначення одягу, функціональність матеріалу, з яким планується працювати.

2. Вибір матеріалу також є одним з важливих етапів формоутворення, адже якість матеріалу впливає на готовий виріб. Гнучкість, міцність, щільність, еластичність, визначають майбутній зовнішній вигляд виробу та його функціональність.

3. Конструкція та моделювання включає розробку викрійок та моделювання різних цікавих форм. Для створення об'ємних форм з тканини використовуються різні техніки моделювання (рис.1).

4. Створення макету є також важливим етапом, оскільки дозволяє оглянути на манекені або на моделі посадку та форму майбутнього виробу. На

цьому етапі проводять корекції для забезпечення відповідності форми до задуму дизайнера, параметрів людини. Форма може змінюватися шляхом зміни лекал, додаванням виточок, або швів (рис. 2).

5. Завершальний етап включає обробку швів, підкладки, застібок та декоративних елементів. Важливо, щоб усі технічні деталі відповідали не лише естетичним вимогам, а також забезпечували комфорт в носінні виробу (рис. 3).

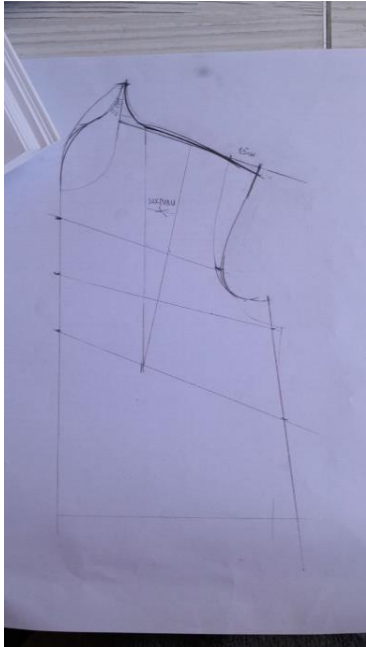


Рис.1. Розробка викрійок



Рис.2. Створення макету



Рис.3. Готовий виріб

Трансформація та конструктивне моделювання – це процес, який передбачає зміну, перетворення основної форми або конструкції готового виробу, створення нових варіантів на основі базових викрійок в експериментальних підходах до формоутворення одягу [3]. Трансформація в моделюванні дає можливість дизайнерам адаптувати базові моделі для створення унікальних та нових форм, текстур і конструкцій. Серед основних аспектів трансформації моделювання наступні:

1. Аналіз базової моделі конструкції: перед початком трансформації слід детально вивчити і розібрати базову модель виробу. Ця модель є основою для подальших змін виточок, пропорцій, лінії швів та складок.

2. Методи трансформації: комбінаторний, до нього входять: геометричний, кольоровий, конструктивний. Він полягає у комбінуванні різними способами форм одягу і елементів. Модульний метод, до якого входять: конструктивний, технологічний, функціональний. Цей метод дозволяє створити багато нових форм за рахунок певного модуля. Забезпечення його взаємозамінності передбачає конструктивну, технологічну і функціональну завершеність, а сам модуль може бути закінченим виробом або бути складовою частиною виробу. Метод плоского крою, в нього входять: один або різний асортимент, різні по форми вироби, яскраві об'єкти. Він передбачає використання полотнищ матеріалу за принципом «розгортання-згортання» з метою створення виробів різних за асортиментом і формою. Кінетизм, в

контексті проектування одягу – це обертові і рухомі предмети, створення динаміки форм, декору, малюнків тканин шляхом застосування світлодіодів, автономного освітлення та інших об'єктів, що обертаються або рухаються в костюмі.

3. Асиметрія та нестандартні форми: асиметричні моделі – найпопулярніший елемент трансформації. Нестандартні лінії обробки, крою, розташування деталей, або різна довжина елементів додають виробу унікального вигляду. Асиметрія дозволяє створювати оригінальні рішення, які не тільки привертають увагу, а також відображають індивідуальність дизайнера [2].

Отже, процес формоутворення складних форм одягу пов'язаний з геометричними обмеженнями, властивостями матеріалів і методами конструювання. Проте, розвиток новітніх технологій та інноваційних матеріалів, відкриває нові можливості для вирішення завдань щодо формоутворення. Розвиток експериментальних підходів у дизайні також допомагає вдосконалювати процес побудови складних форм, роблячи його більш точним та ефективним.

Література

1. Гасем А.М. Драпірування як метод формоутворення та творчий етап навчального процесу. Теорія та практика дизайну: зб. наук. праць. Культура та мистецтво. 2023. Вип. 29–30. С. 155–163. DOI <https://doi.org/10.32782/2415-8151.2023.29-30.18>
2. Чепелюк О. Формоутворення одягу з повсті. / М-ли IV МНПК «Актуальні проблеми сучасного дизайну» Київ, КНУТД, (25 квітня 2024 р.) С.258-260.
3. Tomoko N. Pattern Magik. London: Laurence King Publishing, 2005. 96 p.