

УДК 687.016.5:7.05

**ОСОБЛИВОСТІ ТРАНСФОРМАЦІЇ ХУДОЖНЬОГО ДЖЕРЕЛА
У ФОРМИ НОВИХ МОДЕЛЕЙ ОДЯГУ**

Л. В. КРАСНЮК, А. С. ГАЮР

Хмельницький національний університет

На сьогоднішній день в дизайн-проектуванні творчої колекції великої уваги потребує аналіз джерела творчості. Творчими джерелами при проектуванні одягу можуть бути будь-які явища природи, події у суспільстві, предмети оточуючої дійсності, під впливом яких у дизайнера виникає певна ідея, яка конкретно або узагальнено втілюється у образ.

Образ ідеї трансформується в форму, яка повинна відповідати задуму. Вміння абстрагуватися від другорядних властивостей об'єкта, узагальнювати та розвивати свою ідею у потрібному напрямку входить у вирішення конкретної композиційної задачі. Вирішуючи поставлену задачу, необхідно вибрати засоби, які можуть найбільш повно і точно виразити ідею. Творчими джерелами традиційно були історичний костюм, ретро-мода, предмети декоративно-прикладного мистецтва, рослинний та тваринний світ. В наш час джерелом фантазії також можуть бути продукти цивілізації, урбанізм міст, космічні дослідження, інженерні ідеї, машинні форми, нові матеріали і технології, соціальні катаклізми у суспільстві та ін.

Особливий інтерес у цьому контексті для авторів становить творчість відомого художника-авангардиста Казимира Малевича.

Трансформація творчого джерела складається із декількох етапів, а саме:

- дослідницька робота, тобто вивчення джерела творчості шляхом візуального спостереження;
- виконання малюнка з натури або його копії (зарисовки чи ескізи);
- графічний аналіз, виявлення характерних особливостей, типових рис, форм, силуету, кольорового рішення тощо;
- виконання трансформації в силуетні форми, які наближені до пропорцій людини, пошук пластичного рішення, стилізація тощо;
- виконання логічних рядів, тобто перехід від абстрактно-наближених форм до виявлення формоутворювальних засобів організації художнього образу [1, 2].

Для розробки авторської колекції в якості творчого джерела було обрано одну з найяскравіших картин Малевича – «Спортсмени».

Картина «Спортсмени» – це швидше спроба пояснити через візуальні образи суть супрематизму, яка укладена у відмові від банальних земних образів. Це натуральна річ в собі, яка абсолютна в своїй самостійності: ритм, колір, композиція – все це не має ніякого зв'язку з реальністю і використовується лише для демонстрації супрематичного світовідчуття – відчуття, коли зв'язок з фізичним світом втрачається і відбувається перехід в якісно новий стан.

Спортсмени, ритмічно вибудовані в ряд, насправді лише повторення однієї і тієї ж людиноподібної фігури, яка відрізняється від сусідніх копій тільки забарвленням і більше нагадує мішень у тирі, ніж людину. Ніби

конструктор, зібраний з геометричних деталей і основних супрематичних кольорів (чорного, червоного, білого, жовтого і синього), чоловіки стоять на площині, що йде горизонталями вдалину. При цьому велика частина фону складається з білого кольору, який у Малевича був в особливій пошані. Він символізував для художника світ чистоти і досконалості.

Шляхом візуального спостереження з картини можна чітко виділити різні геометричні фігури, а саме переважають прямокутник, овал, квадрат та трапеція (рис. 1). Тут панують як плавні лінії, так і чіткі прямі форми. Спортсмени водночас є симетричними, за рахунок вертикального членування, але в кольорі, членуваннях присутня асиметрія.

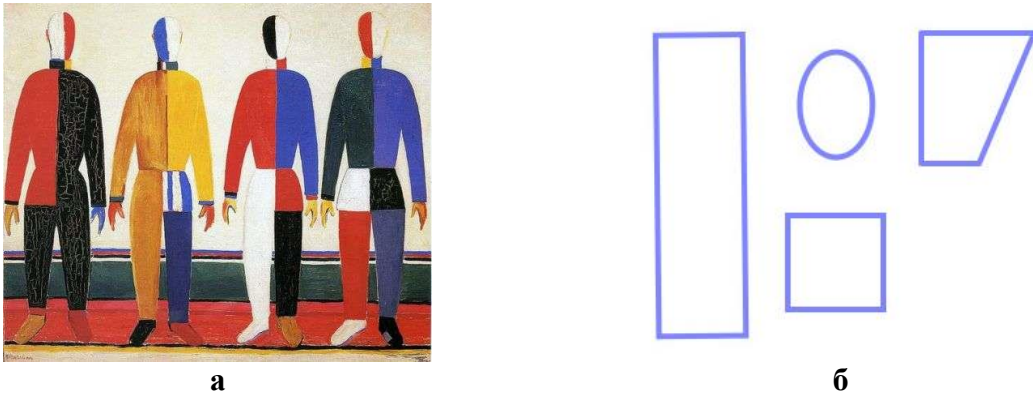


Рис. 1. Виділення основних геометричних форм джерела творчості: а) – картина К. Малевича «Спортсмени»; б) – геометричні форми.

Фактура картини злегка рельєфна за рахунок залишених митцем недбалих мазків пензля, а також трішки потрісканої від часу фарби.

Перераховані ознаки джерела творчості, а саме: лінії, симетрія, асиметрія, геометричні фігури та кольори обрані базовими для створення ряду моделей жіночої колекції (рис. 1, 2).



Рис. 2. Кольорова палітра джерела творчості

Творчий задум колекції ґрунтується на тому, що моделі одягу за своєю формою та силуетом будуть нагадувати силуети спортсменів, зображених на картині. Крім того, в колекції зберігатиметься колористика картини. Цілісність колекції досягається шляхом використання єдиного стилістичного рішення, яке, у свою чергу, підпорядковане художньому джерелу натхнення. Колірні блоки, форми, лінії членування та деталей ритмічно повторюються в кожній моделі, сприяючи розвитку авторської ідеї. При цьому домінуючими в колекції будуть форма та колір, що відповідає основним принципам супрематизму Малевича. Для завершення художнього образу вирішено також використовувати рюкзаки, сумочки, спортивні окуляри та прикраси у вигляді нашійних хустинок та сережок у формі геометричних фігур.

При створенні авторських моделей одягу виконується трансформація та перетворення основних рис і форм в графічні образи – графічні ряди.

Трансформація відбувається в декілька етапів, основними з них є виділення форм джерела творчості та проробка внутрішніх модифікацій силуетних форм моделей-ідей для колекції.

При виділенні форм джерела творчості ескізи використані інструментами векторного графічного редактора Xara Designer. Цей етап дозволяє виявити домінуючі композиційні засоби, а саме: геометричний вигляд форми, ритм деталей, фактура матеріалу, тощо.

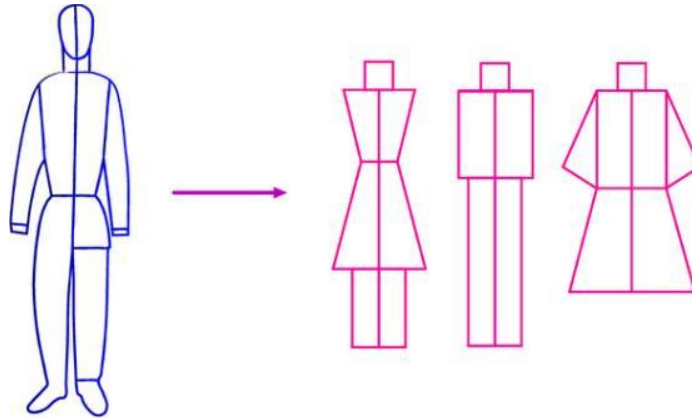


Рис. 3. Виділення основних силуетних форм моделей-ідей

На рис. 3 виконана зарисовка фігури спортсмена з картини та представлена трансформації форми джерела в силуетні форми одягу, які наближені до пропорцій людини. В результаті чого створено 3 основні силуетні форми моделей-ідей колекції.

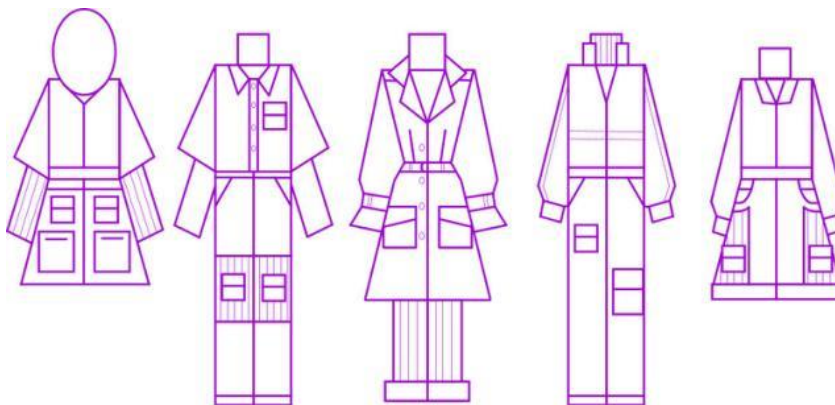


Рис. 4. Внутрішні модифікації силуетних форм моделей-ідей

На наступному етапі здійснюється внутрішня проробка силуетних форм і виведення їх внутрішніх модифікацій із зазначенням місць розташування внутрішніх ліній членувань, декоративних деталей, тощо.

Виділені ознаки джерела творчості перенесені на запропоновані моделі одягу, з дотриманням пропорцій, цілісності та контрасту. При цьому використано симетрію та асиметрію деяких елементів, які присутні в джерелі творчості. У силуетах закладено основні силуетні форми, які були виділені на попередньому етапі. Пророблені внутрішні модифікації силуетних форм зображено на рис. 4.

Після повного аналізу джерела творчості, визначення модифікацій форм моделей та вихідних даних для формування колекції виконано ескізний проєкт у кольорі з детальним зображення колекції (рис. 5).



Рис. 5. Ескізний проєкт авторської колекції жіночого одягу «FREEDOM»

Висновки

В ході проведеного аналізу джерела творчості, геометричних та силуетних форм створено ескізний проєкт авторської колекції жіночого одягу, який в майбутньому буде втілено у матеріалі. Колекція складається із виробів різного асортименту, моделі колекції доповнюють одна одну та в поєднанні між собою яскраво розкривають концепцію та ідею усієї колекції.

Оригінальність художньо-композиційного рішення колекції полягає в тому, що моделі одягу за своєю формою та силуетом нагадують силуети спортсменів, зображених на джерелі творчості. Крім того, в колекції збережена колористика картини. Цілісність колекції досягається шляхом використання єдиного стилістичного рішення, яке, у свою чергу, підпорядковане художньому джерелу натхнення. Колірні блоки, форми, лінії членування та деталей ритмічно повторюються в кожній моделі. При цьому домінуючими в колекції є форма та колір, що відповідає основним принципам супрематизму.

Література

1. Краснюк Л.В., Троян О.М. Використання живописних джерел натхнення у проектуванні авторських колекцій одягу // Збірник матеріалів III Міжнародної науково-практичної конференції «Актуальні проблеми сучасного дизайну», м. Київ, 22 квітня 2021 року. – Київ: КНУТД, 2021. – С. 277-280.

2. Krasniuk L., Troyan O. Designing the author's collection of women's clothing with the use of painting as the source of inspiration. *Vlakna a Textil (Fibres and Textiles)*. 27(3), 2020, pp. 97-102.