

УДК 687.016

**ВИЗНАЧЕННЯ ПОКАЗНИКІВ ВЛАСТИВОСТЕЙ АНСАМБЛЮ
ЖІНОЧОГО ОДЯГУ**

А. С. ГАЮР, Л. В. КРАСНЮК

Хмельницький національний університет

Мода формується з різних джерел, одним з яких є мистецтво живопису. Образи, створені художниками на полотнах, несуть в собі особливий сенс для дизайнера. Дизайнери одягу в своїх колекціях широко використовують мотиви полотен великих майстрів живопису: колір, пластику ліній, принципи композиції живописного полотна, емоційний настрій [1, 2]. Живопис може підштовхнути дизайнера до спроби відтворення в костюмі досконалої форми, неймовірного кольору або цікавого способу.

Особливий інтерес для мене, в даному контексті, представляє творчість відомого художника-авангардиста Казимира Малевича.

За своє життя цей художник творив в різних напрямках образотворчого мистецтва. Почавши свій шлях в мистецтві з натуралізму, він згодом випробував імпресіонізм, футуризм і кубізм. І в певний момент живописець зрозумів, що існуючих жанрів йому недостатньо, оскільки в повній мірі відобразити його бачення світу і розуміння мистецтва вони не здатні. Малевич винайшов абсолютно новий напрямок живопису, названий супрематизмом. На домінуючу позицію в полотнах цього жанру виходять форма і колір, а в його основу лягли геометричні фігури [3].

Яскравим прикладом нового напрямку живопису Малевича, тобто прикладом супрематизму служить його картина «Спортсмени» (рис. 1), яка джерелом творчості для створення ансамблів сучасного одягу.

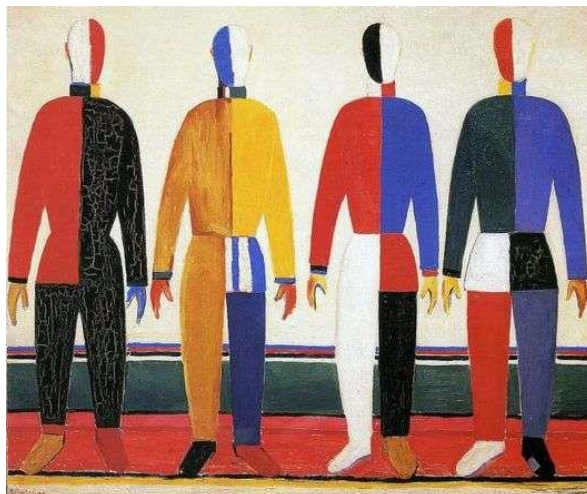


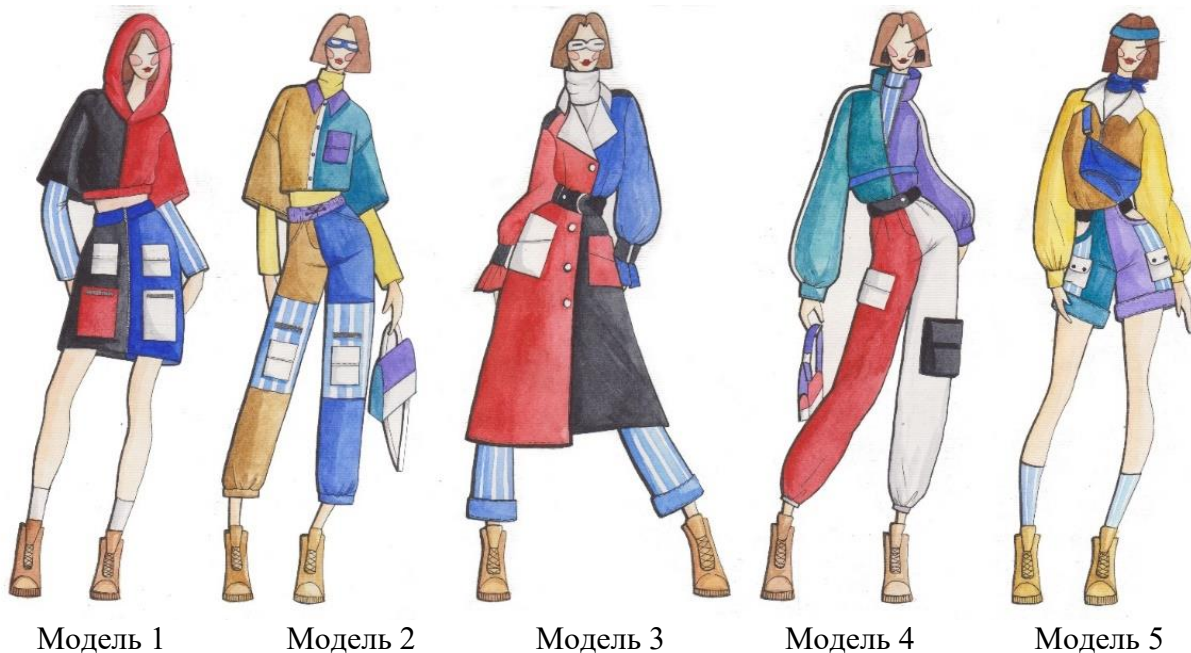
Рис. 1. Картина Малевича «Спортсмени»

Картина «Спортсмени» написана незадовго до смерті Малевича, на схилі його творчої діяльності десь між 1928-м і 1932-м роками. При цьому вона була датована 1915 роком. Це було зроблено для того, щоб за допомогою неправдивої дати показати глядачам таймлайн еволюції стилю від реалізму до супрематизму. Сам автор описав картину як «супрематизм в контурі спортсменів». На полотні одночасно присутні і мальовничі образи (фігури

людей, умовний пейзаж і поділ площини на плани – тобто створення ілюзії простору), і супрематичні риси (силуети «спортсменів» не схожі на списані з реально існуючих людей).

Картина «Спортсмени» абсолютна в своїй самостійності: ритм, колір, композиція – все це не має ніякого зв'язку з реальністю і використовується тільки для демонстрації супрематичного світовідчуття – відчуття, коли зв'язок з фізичним світом втрачається і відбувається перехід в якісно новий стан [4, 5]. Спортсмени, ритмічно вибудовані в ряд, насправді лише повторення однієї і тієї ж безликої людиноподібної фігури, яка відрізняється від сусідніх копій тільки забарвленням і більше нагадує мішень у тирі, ніж людину.

Проаналізувавши творчість Казимира Малевича та роботи дизайнерів одягу, які надихались полотнами художника, розроблено ескізний проект ансамблів жіночого одягу, джерелом творчості для яких стало супрематичне полотно художника-авангардиста, а саме картина «Спортсмени» (рис. 2) та спортивний стиль.



Модель 1

Модель 2

Модель 3

Модель 4

Модель 5

Рис. 2. Ескізний проект ансамблів жіночого одягу

Основною ідеєю стало перенесення колористики картини, розташування кольорових плям, ліній, геометричної форми, а також використання фрагментів картини для декорування виробів. Для цього було проаналізовано картину, образи які зображено на полотні, лінії та геометричні форми. Мудборд для даних ансамблів жіночого одягу на рисунку 3.

Оригінальність художньо-композиційного рішення ансамблів полягає в тому, що моделі одягу за своєю формою і силуетом нагадують силуети спортсменів, зображених на картині. Крім того в ансамблях збережена колористика картини. В усіх моделях використання єдине стилістичне рішення, яке, в свою чергу, підпорядковане творчому джерелу натхнення.



Рис. 3. Мудборд для ансамблів жіночого одягу

Кольорові блоки, форми, лінії членувань і деталей ритмічно повторюються в кожній моделі, сприяючи розвитку авторської ідеї. При цьому домінуючими в колекції є форма і колір, що відповідає основним принципам супрематизму Малевича.

З метою визначення ансамблю, який за своїм художньо-конструкторським вирішенням в найбільшій мірі відповідає естетичним смакам споживачів, було проведено анкетне опитування (табл. 1).

В опитуванні взяло участь 10 експертів. Експертами для проведення опитування виступали споживачі одягу обраного асортименту, фахівці у галузі моди, промисловці, які випускають подібний одяг. Кожну модель вони повинні були оцінити за 5-ма показниками новизни такі, як: формам виробу (P_1); пропорції виробу по відношенню до фігури (P_2); членування форми (P_3); кольорове вирішення (P_4); відповідність сучасному напрямку моди, новизна (P_5). Для оцінювання пропонувався наступний розподіл: повна відповідність – 4,5 – 5,0; неповна відповідність – 3,5 – 4, 49; часткова відповідність – 2,5 – 3, 49; невідповідність – 0 – 2, 49 [6].

Таблиця 1 – Карта опитування експертів

Показники естетичних властивостей	Номер моделі				
	1	2	3	4	5
1. Форма виробу					
2. Пропорції виробу по відношенню до фігури					
3. Членування форми					
4. Кольорове вирішення					
5. Відповідність сучасному напрямку моди, новизна					

За отриманими оцінками було визначено комплексну оцінку естетичних властивостей моделей одягу з врахуванням коефіцієнтів вагомості (табл. 2). За отриманими результатами модель № 3 отримала найвищу комплексну оцінку естетичних властивостей. Це означає, що вона за своїм художньо-

конструкторським вирішенням в найбільшій мірі відповідає естетичним смакам споживачів.

Таблиця 2 – Комплексна експертна оцінка естетичних властивостей ансамблів жіночого одягу

Номер моделі	Величини одиничних показників					Величина комплексного показника K
	P_1	P_2	P_3	P_4	P_5	
1	4,59	4,65	4,59	4,14	4,54	4,5
2	4,39	4,49	4,59	4,19	4,59	4,4
3	4,80	4,90	4,80	4,70	4,90	4,8
4	4,75	4,80	4,65	4,55	4,75	4,7
5	4,45	4,65	4,34	4,29	4,65	4,65

На основі цих результатів, для третьої моделі ансамблю жіночого одягу складено перелік показників якості і проведене опитування з метою визначення їх вагомості.

В опитуванні брало участь 13 експертів, показників якості одягу в даному анкетуванні було 11, а саме:

- X1. Відповідність призначенню.
- X2. Відповідність сучасному напрямку моди.
- X3. Кольорове вирішення.
- X4. Форма, пропорції, членування деталей.
- X5. Образна виразність, креативність художнього вирішення.
- X6. Рівень обробки деталей (ретельність і точність технологічної обробки деталей).
- X7. Міцність з'єднання деталей (стійкість стійкість з'єднувальних швів, формостійкість деталей).
- X8. Довговічність (зносостійкість виробу).
- X9. Якість посадки (відповідність розмірам і формі тіла людини).
- X10. Зручність користування (одягання і зняття виробу, свобода рухів).
- X11. Гігієнічна відповідність (тепловий захист, повітропроникність, паропроникність).

При обробці результатів було визначено 5 показників, які на думку експертів виявились найбільш вагомими для даного виробу. Для оцінки загальної узгодженості думок експертів стосовно визначення найбільш важливих показників якості даного ансамблю було обчислено коефіцієнт конкордації. За результатами розрахунку коефіцієнт конкордації істотно відрізняється від нуля ($W \geq 0,6$). Таким чином, можна говорити про узгодженість думок експертів. Оцінку значимості коефіцієнта конкордації перевірено за критерієм Пірсона. І згідно з отриманим критерієм Пірсона розрахований коефіцієнт конкордації є значимим із вірогідністю 0,99.

За результатами опитування було побудовано апріорну діаграму рангів (рис. 4).



Рис. 4. Априорна діаграма рангів

Априорна діаграма рангів показує, що найменші значення суми рангових оцінок експертів мають такі показники як X1-5, що і є найбільш вагомими для ансамблю жіночого одягу сценічного призначення. Далі властивості розміщено у порядку спадання їхньої вагомості.

Таким чином, на основі аналізу картини Казимира Малевича було розроблено ескізний проект 5-ти ансамблів жіночого одягу. В результаті анкетного опитування визначено ансамбль, який за своїм художньо-конструкторським вирішенням в найбільшій мірі відповідає естетичним смакам споживачів. Також проведено анкетування експертів, в ході якого було виявлено 5 найвагоміших показників якості, яким на думку експертів, повинен відповідати ансамбль жіночого одягу. Це відповідність призначенню; відповідність сучасному напрямку моди; кольорове вирішення; форма, пропорції, членування деталей; образна виразність, креативність художнього вирішення.

Література

1. Krasniuk L., Troyan O.: Designing the author's collection of women's clothing with the use of painting as the source of inspiration, *Vlákna a Textil. (Fibers and Textiles)* 3 (3). 2020. P. 97-102.
2. Pashkevich K., Kolosnichenko M., Yezhova O., Kolosnichenko O., Ostapenko N. Study of properties of overcoating fabrics during design of women's clothes in different forms, *Tekstilec* 61 (4), 2018, pp. 224-234, DOI: 10.14502 / Tekstilec 2018.61.224-234.
3. Норенков А. О. Супрематизм малевича как последняя стадия искусства / А. О. Норенков. // Одесский национальный университет имени И.И. Мечникова. – 2015. – С. 141.
4. У Малевича есть картина «Спортсмены» [Електронний ресурс]. – 2019. – Режим доступу до ресурса: <https://www.sports.ru/tribuna/blogs/styling/2532180.html>
5. Малевич. Український квадрат [Електронний ресурс] // Ukrain. – 2020. – Режим доступу до ресурсу: https://ukrain.com/malevich._ukrainskij_kvadrat.html
6. Краснюк Л. В. Дизайн-менеджмент модельного бізнесу / Л.В.Краснюк // Хмельницький національний університет. – 2014. – С. 29–31.